



## ECG ORBITAL

spółka z o.o., rok założenia 1989

: 584-025-39-12, Regon: 008304432; kapitał zakładowy 80.000 PLN

Nr rejestru sądowego KRS 0000176245

Rejonowy Gdańsk-Północ w Gdańsku, VIII Wydział Gospodarczy KRS

ul. Maszopów 4D/10, 81-575 Gdynia

tel. 58 624 88 64, 609 239 705

e-mail: [orbital@orbital.com.pl](mailto:orbital@orbital.com.pl); <http://www.orbital.com.pl>

### **Opinia przyrodnicza wraz z inwentaryzacją i gospodarką zieleni dla inwestycji pn. „Poprawa funkcjonowania stawu przy ulicy Góralskiej w Gdańsku”**



*Zdjęcie 2017*

Opinie przygotował: *Piotr Zięcik*

**Gdynia  
20 kwietnia 2022**

Wytyczne dla procesu inwestycyjnego realizowanego w okresie wrzesień-luty.

1. W związku z brakiem konieczności usuwania istniejącej zieleni wysokiej, nie przewiduje się uzyskiwania decyzji na usunięcie drzew. W sytuacji zalegania w obszarze realizacji wywrotów martwych drzew, bądź też martwych drzew znajdujących się w bezpośredniej bliskości obszaru realizacji, drzewa należy po uprzednim udokumentowaniu fotograficznym usunąć, składując w sąsiedztwie zbiornika (poza ciągami pieszymi i przebiegami) biomasę w pryzmach do naturalnego rozkładu.
2. W związku z realizacją prac w okresie polęgowym i brakiem istotnego negatywnego wpływu na zmniejszenie jakości siedlisk przyrodniczych i siedlisk lęgowych gatunków chronionych, nie przewiduje się występowania z wnioskami o odstąpienie od zasad do Regionalnej Dyrekcji Ochrony Środowiska.
3. W trakcie prac związanych z dostosowaniem terenu na wschodnim brzegu stawu na pas techniczny do poruszania się sprzętu małogabarytowego, należy tak prowadzić prace by nie uszkodzić brył korzeniowych drzew rosnących w sąsiedztwie prowadzonych prac, oraz nie uszkodzić pni i koron drzew. W przypadku konieczności usunięcia gałęzi będących w kolizji z przemieszczającymi się maszynami, konaru należy usunąć zgodnie ze sztuką arborystyczną. Dopuszcza się usunięcie nie więcej niż 10% korony.
4. Realizacja prac nie wymaga uzgodnienia z Trójmiejskim Parkiem Krajobrazowym.
5. Zaleca się obsadzenie strefy brzegowej zbiornika następującymi gatunkami roślin:
  - turzyca brzegowa *Carex riparia*,
  - kosaciec żółty *Iris pseudacorus*,
  - jeżogłówka gałęzista *Sparganium erectum*,
  - sitowie leśne *Scripus sylvaticus*.

Na długości 25% linii brzegowej (na jednym odcinku bądź w kilku kępach). Dopuszcza się utworzenie niewielkiego wyniesienia w dnie (3-4m<sup>2</sup>) obsadzonego kępą pałki wąskolistnej i trzciny pospolitej.

6. W ramach realizacji prac wstępnych wykonano inwentaryzację dendrologiczną drzewostanu znajdującego się w obszarze prowadzenia prac, celem określenia stanu zachowania, zdrowotnego jak również struktury gatunkowej zadrzewienia. Inwentaryzację zieleni wykonano w oparciu o prace terenowe, wykonane według stanu na miesiąc marzec 2022 obejmujące: zlokalizowanie inwentaryzowanej roślinności na planie PZT, określenie gatunków i wymiarów dendrometrycznych drzew. Wszystkie drzewa zostały spisane i przedstawione w formie tabelarycznej o numeracji porządkowej od 1-113.

W tabeli inwentaryzacyjnej przedstawiono:

- numery inwentaryzacyjne drzew
- nazwy gatunkowe polskie i łacińskie
- obwód pnia na wysokości 130 cm od poziomu gruntu, w nawiasie obwód do wyliczenia opłaty dla drzew wielopniowych
- uwagi

Tabela 1. Wyniki inwentaryzacji drzewostanu.

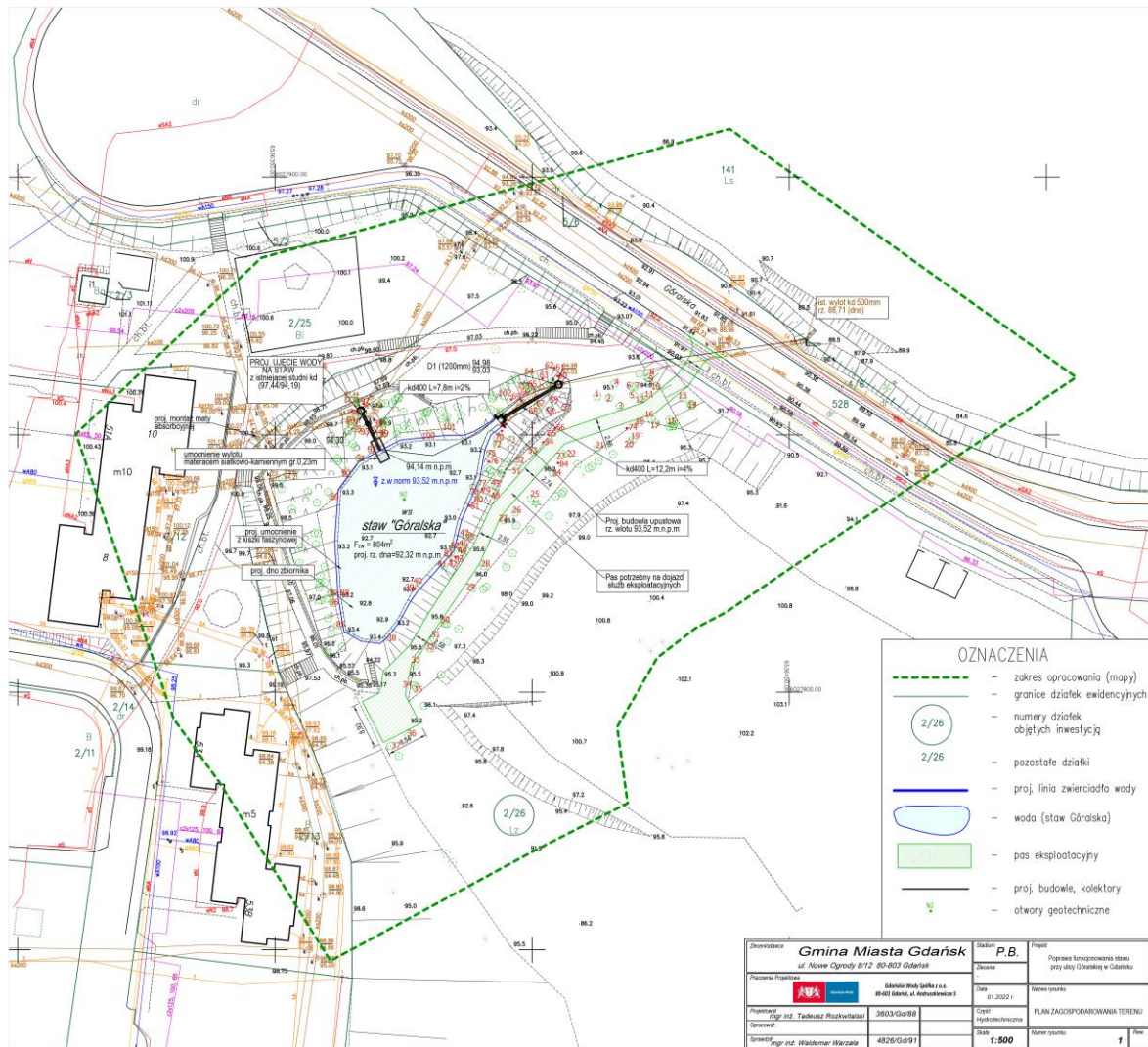
lp	nr inw	gatunek		obwód na 130 cm	uwagi
1	1	topola osika	<i>Populus tremula</i>	105	

2	2	klon polny	<i>Acer campestre</i>	58	
3	3	klon polny	<i>Acer campestre</i>	52	
4	4	klon polny	<i>Acer campestre</i>	130	
5	5	dąb szypułkowy	<i>Quercus robur</i>	45	silny posusz, martwica tkanki podkorowej
6	6	dąb szypułkowy	<i>Quercus robur</i>	103	
7	7	klon polny	<i>Acer campestre</i>	48,20,18	
8	8	topola osika	<i>Populus tremula</i>	125	
9	9	klon polny	<i>Acer campestre</i>	35	
10	10	klon polny	<i>Acer campestre</i>	38	
11	11	klon polny	<i>Acer campestre</i>	59	
12	12	klon polny	<i>Acer campestre</i>	48	
13	13	topola osika	<i>Populus tremula</i>	59	
14	14'	topola osika	<i>Populus tremula</i>	47,48,67	
15	14'	klon polny	<i>Acer campestre</i>	32	
16	15'	brzoza brodawkowata	<i>Betula pendula</i>	72	
17	15'	brzoza brodawkowata	<i>Betula pendula</i>	52	
18	15'	brzoza brodawkowata	<i>Betula pendula</i>	83	
19	15'	dąb szypułkowy	<i>Quercus robur</i>	60	martwy
20	15'	brzoza brodawkowata	<i>Betula pendula</i>	46	
21	15'	brzoza brodawkowata	<i>Betula pendula</i>	30	
22	15'	brzoza brodawkowata	<i>Betula pendula</i>	32	
23	16	topola osika	<i>Populus tremula</i>	78	
24	17	klon polny	<i>Acer campestre</i>	34	
25	18	topola osika	<i>Populus tremula</i>	104	
26	19	brzoza brodawkowata	<i>Betula pendula</i>	115	
27	20	brzoza brodawkowata	<i>Betula pendula</i>	67	
28	21	brzoza brodawkowata	<i>Betula pendula</i>	94	
29	22	brzoza brodawkowata	<i>Betula pendula</i>	60,54	
30	23	brzoza brodawkowata	<i>Betula pendula</i>	83	
31	24	klon polny	<i>Acer campestre</i>	60	
32	25	klon polny	<i>Acer campestre</i>	63	
33	26	topola osika	<i>Populus tremula</i>	102	liczne uszkodzenia kory pnia

34	27	topola osika	<i>Populus tremula</i>	50,7	
35	28	bez czarny	<i>Sambucus nigra</i>	45	usychający, częściowa sucha korona
36	29	topola osika	<i>Populus tremula</i>	36	
37	30' 1	topola osika	<i>Populus tremula</i>	60,35	
38	30' 2	głóg jednoszyjkowy	<i>Crataegus monogyna</i>	23,22	
39	31	jarzab pospolity	<i>Sorbus aucuparia</i>	78,41,28	
40	32' 1	głóg jednoszyjkowy	<i>Crataegus monogyna</i>	28	
41	32' 2	głóg jednoszyjkowy	<i>Crataegus monogyna</i>	17	
42	33	klon polny	<i>Acer campestre</i>	153	
43	34	ałycza	<i>Prunus cerasifera</i>	60	
44	35	ałycza	<i>Prunus cerasifera</i>	52	
45	36	głóg jednoszyjkowy	<i>Crataegus monogyna</i>	40	
46	37' 1	ałycza	<i>Prunus cerasifera</i>	38	
47	37' 2	ałycza	<i>Prunus cerasifera</i>	40	
48	37' 3	ałycza	<i>Prunus cerasifera</i>	31	
49	38	klon polny	<i>Acer campestre</i>	170	
50	39	bez czarny	<i>Sambucus nigra</i>	34	zamierający, liczny posusz
51	40	głóg jednoszyjkowy	<i>Crataegus monogyna</i>	40,40,38,20,36,39,17,41	
52	41	topola osika	<i>Populus tremula</i>	81,41	
53	42	topola osika	<i>Populus tremula</i>	71	
54	43	topola osika	<i>Populus tremula</i>	61	
55	44	topola osika	<i>Populus tremula</i>	44	
56	45	topola osika	<i>Populus tremula</i>	71	
57	46	topola osika	<i>Populus tremula</i>	111	
58	47	głóg jednoszyjkowy	<i>Crataegus monogyna</i>	20,21,18,17,20	
59	48	topola osika	<i>Populus tremula</i>	94	
60	49	topola osika	<i>Populus tremula</i>	91	
61	50	topola osika	<i>Populus tremula</i>	103,64	
62	51	topola osika	<i>Populus tremula</i>	109	
63	52	klon polny	<i>Acer campestre</i>	31	martwy
64	53	klon polny	<i>Acer campestre</i>	40	
65	54	głóg jednoszyjkowy	<i>Crataegus monogyna</i>	32	
66	55	głóg jednoszyjkowy	<i>Crataegus monogyna</i>	30	
67	56	głóg jednoszyjkowy	<i>Crataegus monogyna</i>	28	
68	57	głóg jednoszyjkowy	<i>Crataegus monogyna</i>	58,42,30,20,41	część korony martwa
69	58	brzoza brodawkowata	<i>Betula pendula</i>	81,104	

70	59	klon polny	<i>Acer campestre</i>	45	
71	60	bez czarny	<i>Sambucus nigra</i>	36	martwy
72	61	bez czarny	<i>Sambucus nigra</i>	29,3	
73	62	topola osika	<i>Populus tremula</i>	143	martwa znaczna część korony
74	63	bez czarny	<i>Sambucus nigra</i>	28	martwy
75	64	topola osika	<i>Populus tremula</i>	89	
76	65	bez czarny	<i>Sambucus nigra</i>	42	martwy
77	66	topola osika	<i>Populus tremula</i>	46	
78	67	jarzab pospolity	<i>Sorbus aucuparia</i>	51	martwy
79	68	głóg jednoszyjkowy	<i>Crataegus monogyna</i>	56	
80	69	złom		110	złom (pień wysokości 150 cm)
81	70	bez czarny	<i>Sambucus nigra</i>	20,18	
82	71	bez czarny	<i>Sambucus nigra</i>	26	
83	72	topola osika	<i>Populus tremula</i>	111	
84	73	topola osika	<i>Populus tremula</i>	124	
85	74	głóg jednoszyjkowy	<i>Crataegus monogyna</i>	21	
86	75	topola osika	<i>Populus tremula</i>	120	
87	76	klon polny	<i>Acer campestre</i>	31	
88	77	klon polny	<i>Acer campestre</i>	41	
89	78	głóg jednoszyjkowy	<i>Crataegus monogyna</i>	32	martwy
90	79	klon polny	<i>Acer campestre</i>	40	
91	80	topola osika	<i>Populus tremula</i>	41	martwa
92	81	topola osika	<i>Populus tremula</i>	43	martwa
93	82	topola osika	<i>Populus tremula</i>	58	
94	83	topola osika	<i>Populus tremula</i>	84	
95	84	głóg jednoszyjkowy	<i>Crataegus monogyna</i>	25	
96	85	klon polny	<i>Acer campestre</i>	96	
97	86	klon polny	<i>Acer campestre</i>	40,48,90,61	
98	87	bez czarny	<i>Sambucus nigra</i>	48	
99	88	klon polny	<i>Acer campestre</i>	39	
100	89	topola osika	<i>Populus tremula</i>	91	
101	90	topola osika	<i>Populus tremula</i>	95	
102	91	topola osika	<i>Populus tremula</i>	118	
103	92	topola osika	<i>Populus tremula</i>	96	
104	93	klon polny	<i>Acer campestre</i>	26	
105	94	topola osika	<i>Populus tremula</i>	88	
106	95	topola osika	<i>Populus tremula</i>	95	
107	96	topola osika	<i>Populus tremula</i>	30	martwa
108	97	topola osika	<i>Populus tremula</i>	28	martwa
109	98	topola osika	<i>Populus tremula</i>	124	
110	99	topola osika	<i>Populus tremula</i>	116	
111	100	głóg jednoszyjkowy	<i>Crataegus monogyna</i>	30,36,21	dwa pnie uszkodzone zamierające

112	101	topola osika	<i>Populus tremula</i>	139	
113	102	topola osika	<i>Populus tremula</i>	111	



Rysunek 1. PZT obszaru realizacji prac.